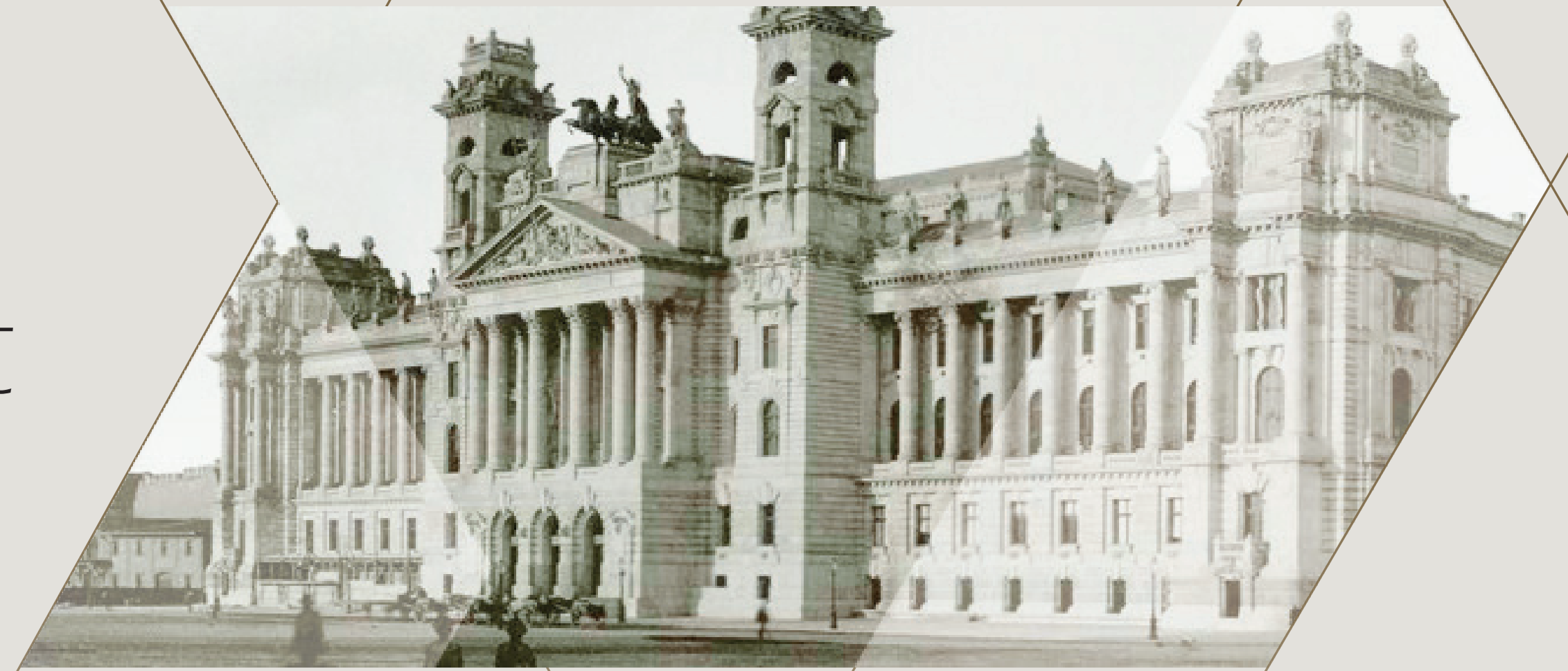


„Az emlékezés erejével...”

Bíróságtörténeti kiállítás- és konferencia-körút

2018-2019

SZEGEDI ÍTÉLŐTÁBLA



A Szegedi Királyi Ítéltáblától a Szegedi Ítéltábláig

Az 1868. évi LIV. törvénycikk részben átalakította az addigi magyar bírósági szervezetet. Elkülönültek egymástól a rendes és a különbíróságok azzal, hogy az ítélezés súlypontja a rendes bíróságokra tevődött át. A rendes bírósági szervezet legfelsőbb szintjén a Magyar Királyi Kúria állt, ezt követte a két királyi tábla, valamint 1871-től a királyi törvényszékek és a királyi járásbíróságok.

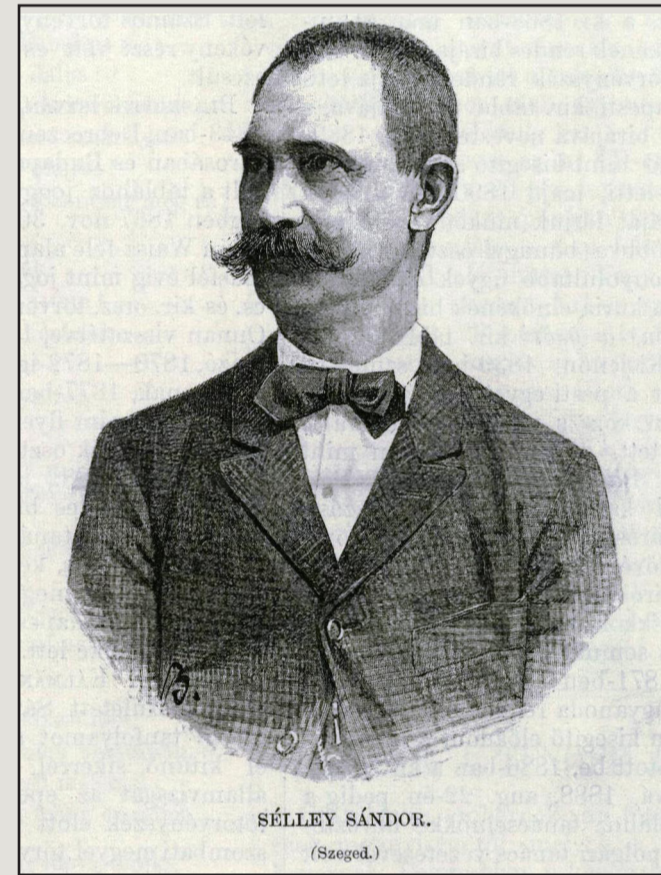


A Szegedi Királyi Ítéltábla 1891-ben a felsőbbírási decentralizációról szóló 1890. évi XXV. törvénycikk rendelkezései alapján alakult meg. A törvénycikk a magyar igazságszolgáltatás szervezetének hosszú ideje várt reformját valósította meg a Budapesten és Marosvásárhelyt működtető két királyi tábla helyett tizenegy ítéltáblát állítva fel: Budapesten, Debrecenben, Győrött, Pécsen, Szegeden, Kassán, Nagyváradon, Pozsonyban, Temesváron, Kolozsvárott és Marosvásárhelyen.



1891. május 5-én, a megnyitó ülés napján Szegeden is felbogarodtak a várost. A kiskörűti épületből kocsisor indult a belvárosi plébánia templomba, ahol Rózsa Ferenc apátplébános celebrált misét.

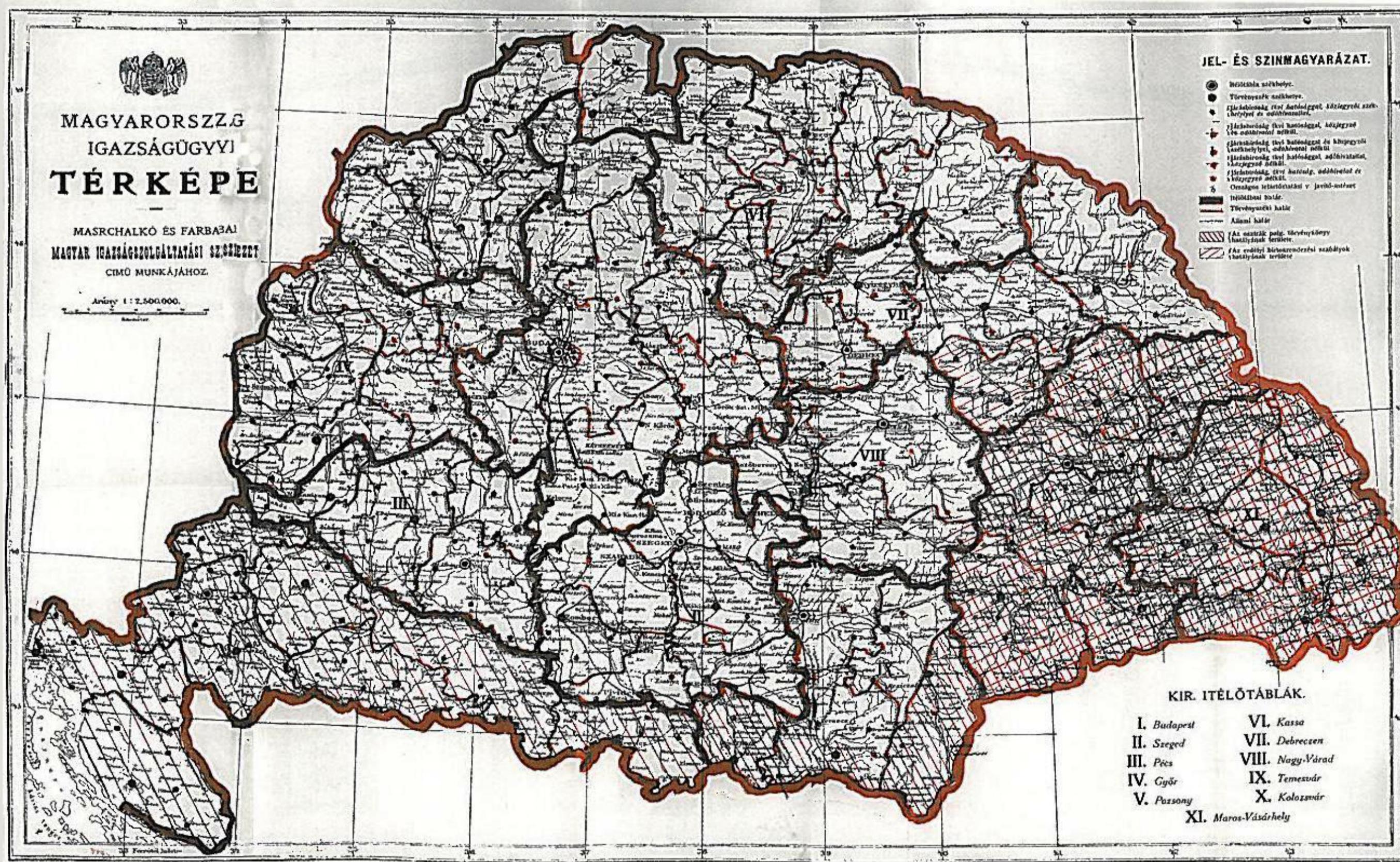
A menet élén Sélley Sándor táblai elnök és Lobmayer István királyi főügyész haladt talpig díszmagyarban. A Pesti Hírlap 1891. május 6-i tudósítása szerint a „városi hatóság testületileg” volt jelen, az istentiszteleten pedig Kállay főispán és Pálffy polgármester is részt vett. A mise után a tömeg a királyi tábla pénzügyi palotai épületébe vonult át, ahol az alakuló teljes ülést tartották.



Sélley Sándor

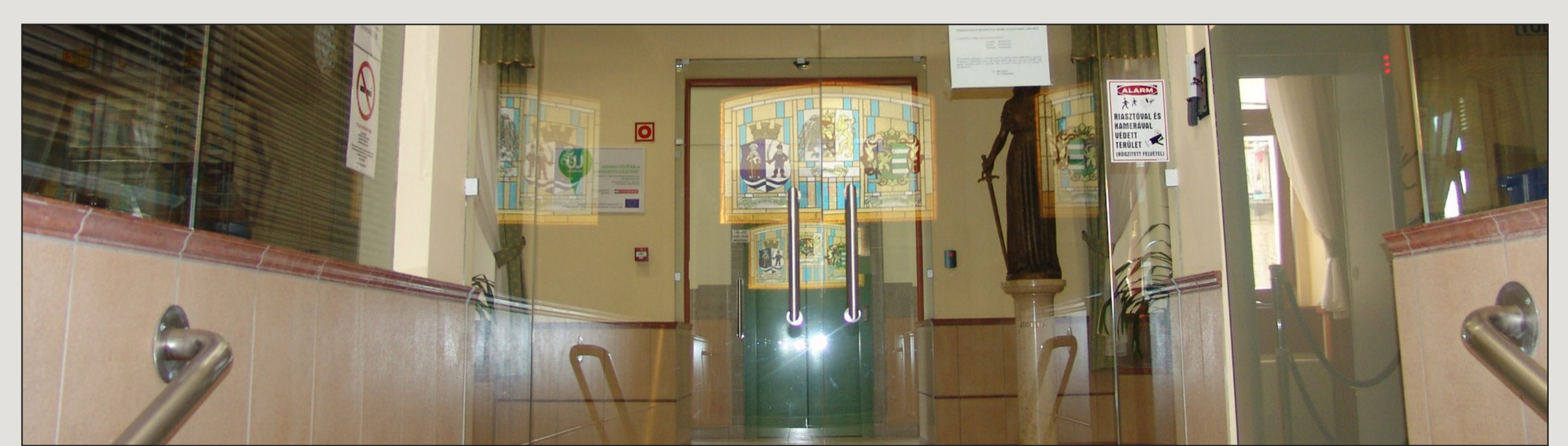
A Szegedi Királyi Ítéltábla illetékességi körébe akkor hat törvényszék: a nagybecskereki, a nagyikindai, a szabadkai, a szegedi, az újvidéki és a zombori tartozott. Kizárólag – ugyanúgy, mint manapság – fellebbezési bírósággént működött.

Az I. világháborút követően jelentősen megváltozott a honi igazságszolgáltatás földrajza is. A trianoni békeszerződés után Magyarország területén csupán öt ítéltábla maradt. A Szegedi Királyi Ítéltábla elveszítette illetékességi területének nagy részét, s 1921-től már csak két törvényszék (Szeged és Gyula) tartozott hozzá. A magyar államhatárokat megváltoztató bécsi döntések után ismét gyarapodott az illetékességi területe – 1940-től a bajai, majd 1941-től a szabadkai, a zombori és az újvidéki törvényszékről is kerültek ügyek a szegedi táblára.



A II. világháborút követő közjogi és politikai rendszerváltás után, 1950-ben háromszintű bírósági szervezet jött létre: felszámolták többek között az ítéltáblákat (ekkor használt elnevezésükkel: a felsőbbírási bíróságokat) és a főállamügyészségeket is.

Több mint ötven évet kellett arra várni, hogy a honi igazságszügyi reformok keretében ismét létrejöjjön az ítéltáblák rendszere. Jóval az 1989/90. évi rendszerváltást követően a 2002. évi XXII. törvény foglalt állást az országos ítéltáblai rendszer újbóli létrehozása mellett.



A Szegedi Ítéltáblán az ítélezés 2003. július 1-ején kezdődött meg, de csak 2005-ben költözött jelenlegi székhelyére, a Sóhordó u. 5. szám alá. Illetékességébe tartozik a Gyulai, a Kecskeméti, a Szegedi és a Szolnoki Törvényszék. E négy megyéből érkező évi csaknem 3000 peres és nem peres ügy felülbírálatát – 43 igazságszügyi alkalmazott segítségével mellett – 21 bíró látja el.

Készítette: Dr. Bátyi Zoltán sajtótitkár, Szegedi Ítéltábla
Dr. Hámori Attila elnökhelyettes, Szegedi Ítéltábla

Grafikai szerkesztés: Kovács Gábor, Országos Bírósági Hivatal

ORSZÁGOS
BÍRÓSÁGI HIVATAL



SZEGEDI
ÍTÉLŐTÁBLA