

XCZ készítő kisalkalmazás

Felhasználói dokumentáció

Országos Bírósági Hivatal

2023.09.15.

Tartalomjegyzék

<i>Alkalmazás leírása</i>	<i>1</i>
<i>Alkalmazás indítása</i>	<i>1</i>
<i>Általános adatok kitöltése</i>	<i>3</i>
<i>XCZ állomány elkészítése</i>	<i>5</i>

Alkalmazás leírása

Az xcz készítő kisalkalmazás feladata a megadott bemeneti értékek és fájlok segítségével az xcz állomány előállítása, amelyet a további ügyviteli folyamatokban a megszokott módon lehet felhasználni.

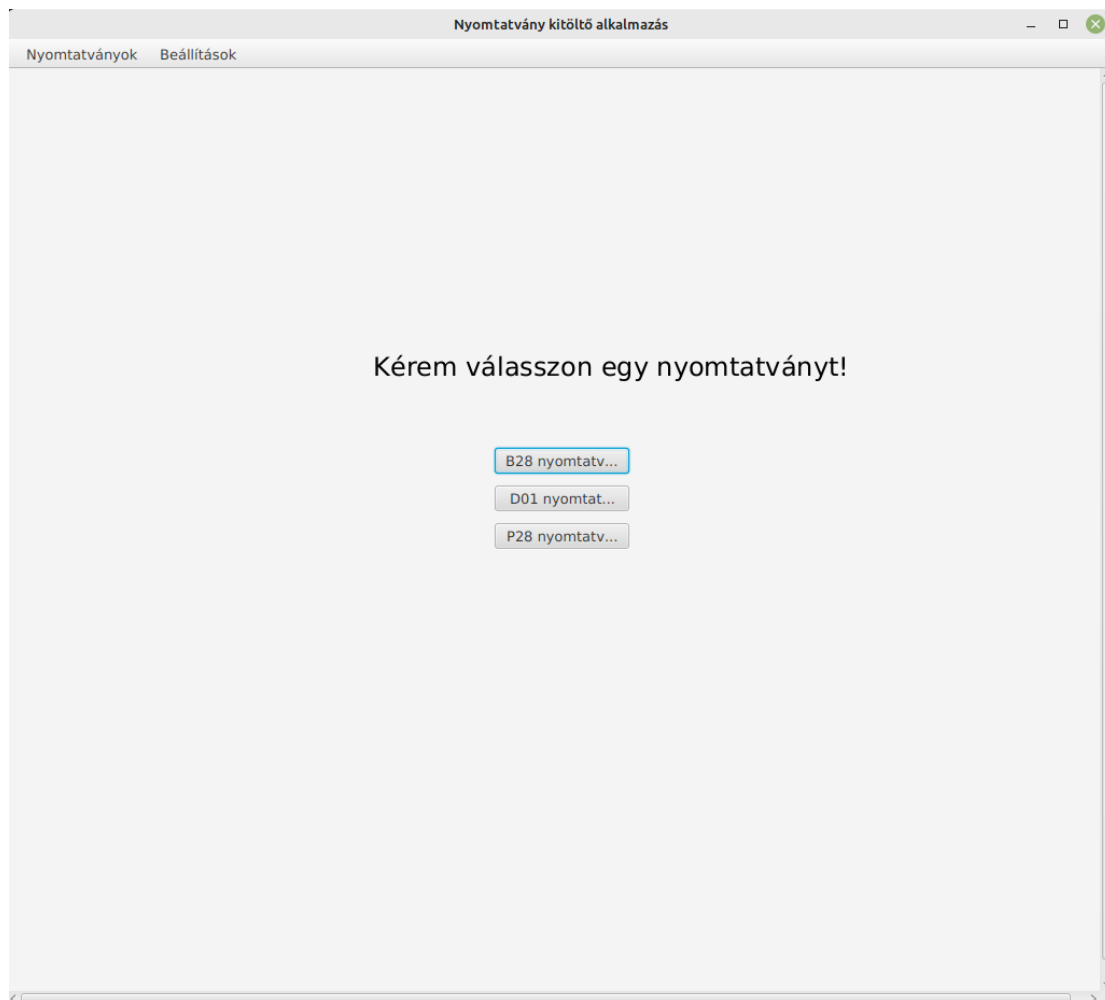
Az alkalmazás az alábbi nyomtatványokat támogatja:

- B28: *Úrlap adathordozón történő benyújtásra büntető / szabálysértési / büntetés-végrehajtási ügyben*
- D-01: *Úrlap adathordozón történő benyújtásra csőd- és felszámolási eljárásban*
- P28: *Úrlap adathordozón történő benyújtásra polgári, gazdasági, munkaügyi és közigazgatási ügyekben*

Jelen dokumentáció végigvezeti a felhasználókat az alkalmazás használatán, bemutatja a használatához szükséges lépéseket és a folyamat végén előállításra kerül az adatsomag.

Alkalmazás indítása

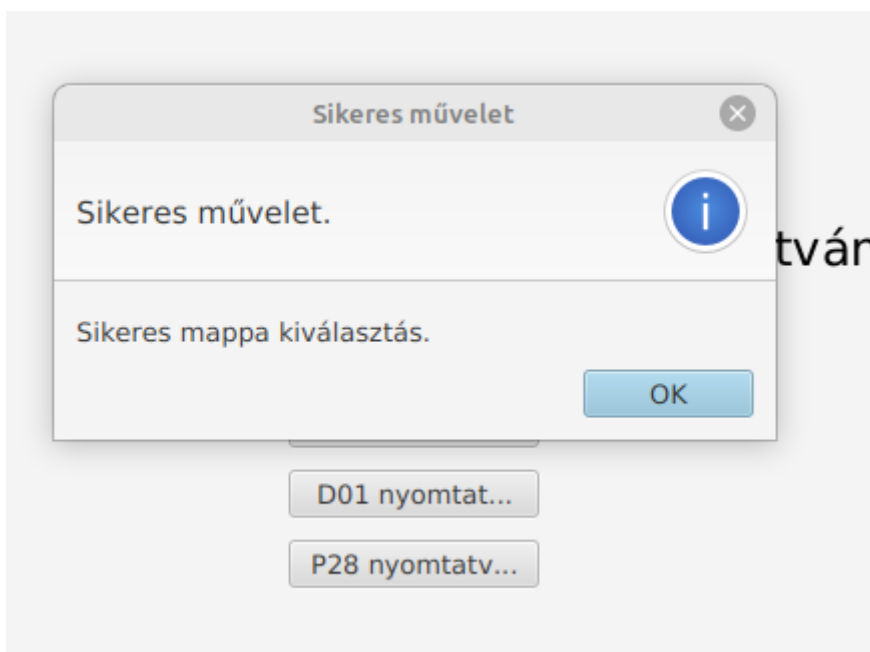
Az alkalmazás indítása után az alábbi felület fogadja a felhasználókat.



Mentés helyének beállítása

Nyomtatvány kitöltésének elindítása előtt fontos elvégezni az eredmény fájl mentési helyének beállítását. Erre a kitöltés közben is lehetőség lesz.

A Beállítások menüben válasszuk ki a **Fájlok mentési helye** menüpontot, és válasszunk ki egy cél mappát. A mappa kiválasztása után a felületen egy információs ablak tájékoztat arról, hogy sikeres volt a művelet.

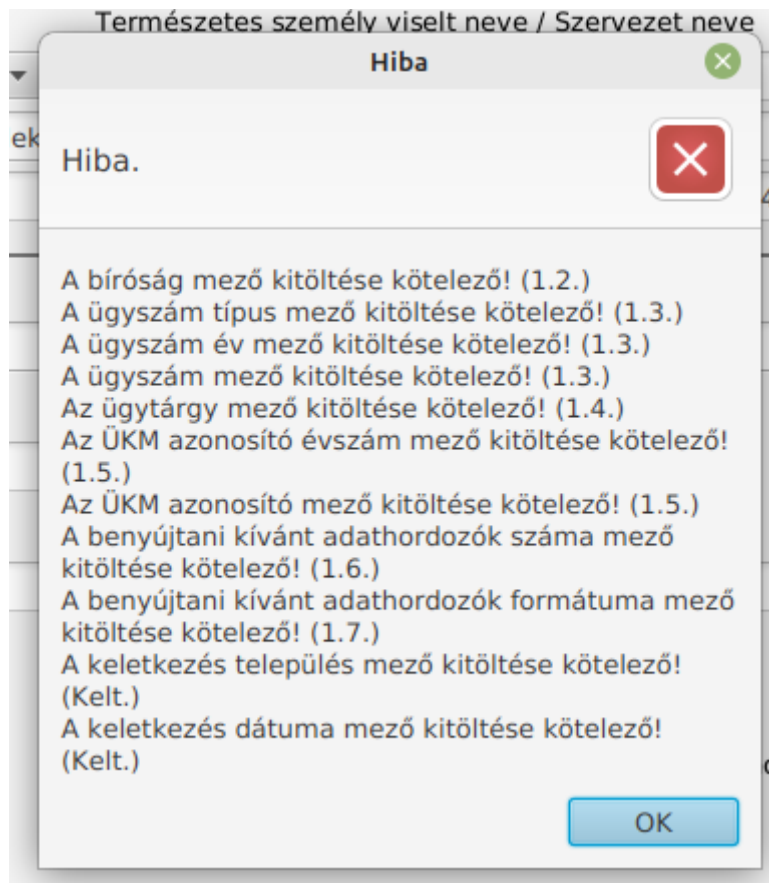


Ezután már elkezdődhet a nyomtatvány kitöltése. A dokumentációban a B28-as típusú nyomtatvány kitöltésének bemutatására kerül sor, melynek kitöltése megegyezik a többi nyomtatványéval.

Általános adatok kitöltése

Űrlap adathordozón történő benyújtásra büntető, szabálysértési, büntetés-végrehajtási ügyben		B28-22-03
1. Általános adatok		
1.1. Beküldő azonosítási adatai		
Név:	Titulus	Természetes személy viselt neve / Szervezet neve
Eljárásbeli szerepe:		
Hanyadrendű:		Beküldő hivatkozási száma:
1.2. Bíróság kiválasztása		
1.3. Ügyszám		
1.4. Ügytárgy		
1.5. ÜKM azonosító		
1.6. Benyújtani kívánt adathordozók száma		1.7. Benyújtani kívánt adathordozók formátuma
1.8. Csatolmány(ok) száma		
Az űrlaphoz csatolt csatolmányok száma:		
Kelt. :		
Fájl feltöltés		

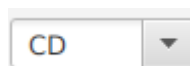
A fenti kép fogadja a felhasználókat a B28-as nyomtatvány kiválasztása után. A Fájlfeltöltés gombra kattintva lehet az űrlap kitöltésének ellenőrzését lefuttatni. Amint a program kitöltési hibát észlel, a felhasználót értesíti erről.



Azon mezők kitöltése, amelynél a bemeneti szöveg mellett egy lefelé mutató nyíl található, ott a mező értékét előre definiált listából lehet kiválasztani.

Például a Benyújtani kívánt adathordozók formátuma mező esetében a kiválasztható értékek:

- CD
- DVD
- PenDrive



Miután minden mező kitöltésre került, a Fájlfeltöltés gombra kattintva a program ellenőrzi a kötelezően kitöltendő mezőket, majd tovább lép a fájlok (csatolmányok) feltöltéséhez.

Csatolmány feltöltő felület

Dokumentum típusa:

Fájl kiválasztása

XCZ állomány elkészítése

Vissza

Általános adatok szerkesztéséhez a **Vissza** gombra kattintva lehet visszalépni.

Fájl feltöltéséhez először ki kell választani egy Dokumentum típust, amely a feltöltendő fájl kategorizálja. A típus kiválasztása után a **Fájl kiválasztása** gomb aktív lesz. Rákattintva egy segédablak nyílik meg, amely segítségével a felhasználó ki tud választani egy fájlt a számítógépről.

Dokumentum típusa:

Egyéb

Fájl kiválasztása

teszt2.pdf (Egyéb)

Fájl törlése

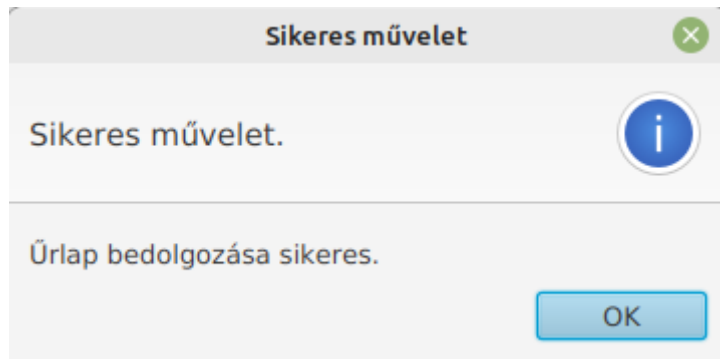
A fájl feltöltése után az XCZ állomány készítésében az utolsó lépés magának az XCZ fájlnek az előállítása.

XCZ állomány elkészítése

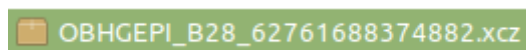
A felhasználó az **XCZ állomány elkészítése** gombra kattintva tudja elindítani a folyamatot.

XCZ állomány elkészítése




A gombra kattintva a program egy kis ideig várakozik, majd miután végzett a kimeneti fájl elkészítésével, egy információs ablakban értesíti a felhasználót.



Ezután a fájlrendszerben megtekinthető az elkészült állomány az alkalmazásban megadott mappában.



A fájlt megnyitva szükség esetén megtekinthető az elkészült állomány.

 OBHGEPI_B28	190,3 MB	Folder
 OBHGEPI_B28_62761688374882.xml	1,3 kB	XML document
 OBHGEPI_B28_62761688374882_OBHGEPI_B28.atc	52 bytes	unknown

Kizárólag az elkészült xcz állományt kell felmásolni adathordozóra a bíróságra történő benyújtás céljából.